

Architecture

Maison - Écologie - Design - Décoration - Plans - Construction

BOIS

HORS-SÉRIE 28

HORS-SÉRIE MAISONS BOIS



SPÉCIAL GUIDE D'ACHAT MAISONS PRINCIPALES & SECONDAIRES

20

*Reportages de maisons
et chalets en bois avec
plans et prix*

En plus la liste des constructeurs :

En régions Centre, Limousin et Poitou-Charentes

L 13366 - 28 H - F: 7,50 € - RD





Un paysage recomposé

Située à Gagny, dans un quartier calme de villégiature en banlieue de Paris, cette maison BBC à ossature bois a été édifiée sur un ancien jardin pourvu de trois grands arbres résineux. Le concept architectural fut de créer en lieu et place, un habitat contemporain tel un "nouveau paysage boisé".



.1



A l'instar de cette reconstitution paysagère, le projet imaginé par l'architecte Jérôme Jacqmin et construit par Batillec et Rusticasa, consiste en l'enchevêtrement de blocs agglomérés revêtus d'un bardage horizontal à faux claire-voie en mélèze français, traité autoclave marron, naturellement durable. Au devant des fenêtres et portes-fenêtres, des volets coulissants créés sur mesure en structure métal et pourvus d'une vêtue identique, viennent parfaire l'effet sculptural minimaliste et épuré de l'ensemble. Compte tenu de la faible largeur du terrain (10 mètres), la maison a été édifée sur les deux limites séparatives en créant par là-même, un découpage parcellaire rigoureux: une cour d'accès avant ouverte aux regards des promeneurs et une terrasse/jardin arrière ouverte aux activités plus intimes. Cette orchestration parcellaire s'accorde également à la disposition du terrain en bande orien-

.2





“ Cette maison traversante tel un paysage recomposé, offre la combinaison de cubes de bois surmontés de plateaux végétalisés. ”

La cour d'entrée sud-ouest offre un carré de verdure dans un parterre minéral élégant, en écho aux volets coulissants bois qui se déploient au rythme des nécessités.

Le auvent en structure bois est recouvert d'un pliage en tôle aluminium thermolaquée qui dispose d'une saignée en sous-face pourvue de rubans de LEDs offrant un éclairage contemporain.

L'entrée s'ouvre aux lignes de fuites qui convergent entre intérieur et extérieur. Elles génèrent une domesticité dynamique, vivifiante et saisonnière.

.3

“

Devant la pièce à vivre, la façade s'ouvre généreusement sur une terrasse minérale et sur le jardin afin d'offrir les plaisirs conviviaux de réceptions en toute intimité.

”



tée nord/ouest (accès) – sud/est (jardin). À l'intérieur, le rez-de-chaussée est dévolu aux espaces jours et l'étage aux usages nocturnes. La maison s'organise en "L" autour du garage disposé 1,30mètre plus bas. La toiture du volume fait ainsi office de jardinière suspendue avec sa prairie fleurie. En outre, les deux autres toitures-terrasses ont également été végétalisées afin de parfaire l'isolation thermique d'été du bâtiment par évapo-transpiration. Quant aux murs à ossature bois (145x45mm), 45mm de laine minérale ont été ajoutés aux 140mm entre les montants afin d'accroître la résistance thermique globale et d'atteindre les indices BBC. La chaudière gaz à condensation alimente un plan-

cher chauffant basse température au rez-de-chaussée et des radiateurs rayonnants à eau chaude à l'étage. Un poêle à bois vient s'adjoindre au système de chauffage afin de diminuer épisodiquement les consommations d'énergie fossile et d'apporter le confort visuel et thermique d'une belle flambee. Des apports bioclimatiques d'hiver sont également générés par les baies vitrées de la façade sud/est qui bénéficient en outre d'un auvent casquette palliant aux apports thermiques estivaux. Quant au plancher béton sur vide sanitaire du rez-de-chaussée, il offre une inertie thermique indispensable au processus climatique conclut par une ventilation hygrothermique régulant l'air ambiant.



Sous la prairie fleurie, un vaste séjour intérieur aux teintes "sable" fait face à une cuisine équipée et ouverte.

L'escalier suspendu, tel une harpe géante disposée au carrefour des déambulations, scande le chant rythmique des flux en mouvement.

Sous une coupole de toit, la salle de bains s'offre à la lumière naturelle du ciel qu'elle compense selon le temps des usages.



.4

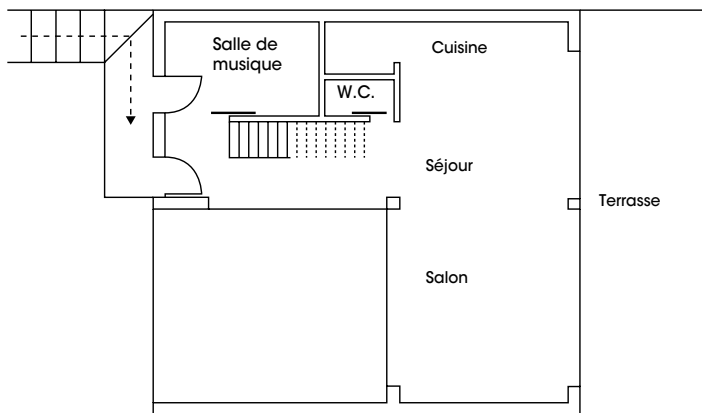


.6

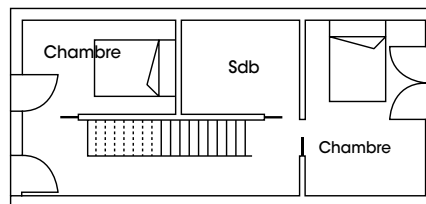


FICHE TECHNIQUE

RDC



Étage



Architecte : Jérôme Jacqmin

Constructeur : Batillec et Rusticasa

Localisation : Gagny (Seine-Saint-Denis 93)

Année de construction : 2003

Surface habitable : 100m² (+ garage: 32m²)

Système constructif : Ossature bois en sapin du Nord

Prix* : NC

Isolation : Dalle béton: polyuréthane (20mm) / Planchers:

laine minérale (240mm) / Murs: MOB laine minérale + sur-isolation minérale par l'intérieur (45mm) / Toiture (couverture végétalisée sédum 80mm): sur-isolation polyuréthane (80mm)

Énergie renouvelable : Bois énergie

Bardage : Mélèze français 48 mm faux claire-voie

Chauffage : Plancher chauffant (rdc) + radiateurs rayonnants (étage)

*Voir le carnet d'adresses.

Texte: Jérôme Jacqmin/Serum Presse

Photo: Jérôme Jacqmin

Retrouvez plus d'informations/photos sur ce reportage en vous rendant sur le lien suivant: www.architecturebois.fr/hs28-jacqmin-batillec-rustica ou en scannant le QR code suivant:

